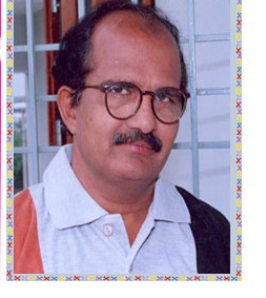




# భారతీయ సినిమాల్లో స్త్రీ పాత్రలు

## వారాల ఆనంద్



ఈ రోజుల్లో ఐతే చాలా సినిమాల్లో స్త్రీ పాత్రలు కేవలం ఆటబొమ్మలుగా ఉంటున్నాయి కానీ దశాబ్దాలుగా వచ్చిన ఇండియన్ సినిమాని పరిశీలిస్తే స్త్రీ పాత్రలకి పెద్దపీట వేసిన సినిమాలు ఎన్నో ఉన్నాయి. అన్ని భారతీయ భాషలనుంచీ స్త్రీ పాత్రలని ప్రధానంగా చిత్రీకరించిన ఉత్తమ సినిమాల పరిచయాలు .. నెలకి రెండు సినిమాల చొప్పున.

కళాత్మక చిత్రాభిమాని ఆనంద్ గారు కవి, డాక్యుమెంటరీ చిత్ర నిర్మాత, దర్శకులు కూడ. ఒక కవితా సంపుటిని, సినిమాల మీద నాలుగు పుస్తకాలని రచించారు. కళాత్మక చిత్రోత్సవాల నిర్వహణలో విశేషానుభవం ఉంది. [varalaanand@hotmail.com](mailto:varalaanand@hotmail.com)

### రావూ సాహెబ్

భాష: హిందీ, స్పాన్ షీ, దర్శకత్వం - విజయా మెహతా, కెమెరా - అదీప్ టండన్, సంగీతం: భాస్కర్ చంద్రావర్కర్, నటీనటులు - అనుపమ్ ఖేర్, విజయా మెహతా, నీలూషాలే, తస్యా, మంగేష్ కులకర్ణి

విడుదల: 1996

గత శతాబ్దపు తొలినాటి భారతీయ సమాజంలో స్త్రీ పట్ల, అందునా వైధవ్యం పొందిన స్త్రీ పట్ల, అనేకమయిన ఆంక్షలూ నిర్ణయా పూర్వకమయిన కట్టుబాట్లు అమలులో ఉండేవి. ముఖ్యంగా బ్రాహ్మణ కుటుంబాల్లో పరిస్థితి మరింత దారుణంగా ఉండేది. రాక్షసత్వంతో కూడుకున్న మూఢవిశ్వాసాలతో ఆనాటి సమాజం భర్తను కోల్పోయిన స్త్రీలపట్ల అత్యంత దారుణంగా ప్రవర్తించేది. తీవ్రమయిన అణచివేతకు నిరాదరణకు గురవుతున్న ఆనాటి స్త్రీ విముక్తి పట్ల అనేక ఆలోచనలూ మొలకెత్తాయి. కానీ ఆ చర్చలూ, ఆలోచనలూ అన్నీ కూడా మేధావి వర్గానికే పరిమితం కావడం చారిత్రక సత్యం. కొన్ని కుటుంబాల్లోనూ కొంత మంది విద్యావంతుల్లోనూ మాత్రమే స్త్రీల అణచివేతకు సంబంధించిన వ్యతిరేకత కనిపించేది. కొంత మంది ధనికులూ విద్యావంతులయిన పురుషులు ఆలోచనల్లో ప్రగతి శీలురుగా ఉండి ఆచరణ విషయంలో అణువంతయినా ముందుకు సాగక పోవడమూ మనకు చరిత్రలో కనిపిస్తుంది. అలాంటి ఆనాటి స్థితిని, ముఖ్యంగా 1920లో నాటి మహారాష్ట్రలో ఓ మారుమూల ప్రాంతంలోని ఓ బ్రాహ్మణ ఉన్నత కుటుంబాన్ని, కాన్యాస్ గా చేసుకుని వాస్తవాద సినిమాని రూపొందించారు దర్శకురాలు విజయా మెహతా. ఈ సినిమాకి జయవంత్ దాల్వి రచించిన నవల

ఆధారం. ఈ చిత్రం ఆనాటి విద్యావంతుల మానసిక స్థితిని, విధవరాలయిన మౌసీ లాంటి స్త్రీల సెన్స్ ఆఫ్ హ్యూమర్ ని గొప్పగా చిత్రించింది. ఆమె తనకంటే చిన్నదయిన రాధక్కలో తన భావాల్ని, కలల్ని ఊహించుకుంటూ రాధక్కే తానుగా జీవిస్తుంది. అలా విధవరాలయిన మౌసీ పాత్రలో వాస్తవాల్ని ప్రతిబింబింపచేస్తూ, కలలుకంటూ ఆచరణ శూన్యమయిన రావూ సాహెబ్ పాత్రలో ఆనాటి మేధావి వర్గాన్ని ప్రతిభావంతంగా ఆవిష్కరించారు విజయ మొహతా. ఈ చిత్రంలో ముఖ్యంగా తమ ఆలోచనల్ని అమలు చేయడంలో మేధావి అయిన విద్యావంతుడిలోని ఊగిసలాటని 'రావూసాహెబ్' ప్రధానంగా చిత్రించింది.

నాటక రంగంలో ప్రముఖమయిన భూమికను పోషించిన విజయ మొహతా దర్శకత్వంలో రూపొందిన ఈ చిత్రం 1986లో వచ్చింది. ఇందులో ప్రధానపాత్రలయిన మౌసీగా విజయామొహతా, రావూసాహెబ్ గా అనుపమ్ ఖేర్ ఉత్తమమయిన నటనని ప్రదర్శించారు.

చిత్ర కథాంశం విషయానికి వస్తే మహారాష్ట్రలో ఓ మారుమూల ప్రాంతంలోని ఓ పట్టణం. బ్రాహ్మణ వర్గాల ఆధిపత్యంలో ఉన్న ఆ ఊరు కొత్త పాతల కలయికతో లోపల్లోపల సంఘర్షణని ఎదుర్కొంటూనే పైకి ప్రశాంతంగా ఉన్నట్టు కనిపిస్తూ ఉంటుంది. ఆ ఊరు మున్సిపాలిటీలో పనిచేసే 20 ఏళ్ళ మున్సిపల్ క్లర్క్ బాపురావు తన పదిహేనేళ్ళ నవ వధువుతో సహా ఇల్లు చేరతాడు. వారి ఇల్లు రావు సాహెబ్ కి చెందిన పురాతన భవంతి వెనకాల ఉన్న అవుట్ హౌజ్. ఆ భవనం పాతకాలనాటి ప్రభు వర్గానికి చెందిన వారిది. అందులో అత్యంత ప్రగతిశీలురయిన అధునాతన కుటుంబం నివసించేది. కానీ ఇప్పుడు మాత్రం పాడుబడ్డట్టుగా కనిపించే ఆ భవనంలో ఎవరికి వారుగా ఒంటరిగా నివసించే రావు సాహెబ్, నానా సాహెబ్, మౌసీలు మాత్రమే ఉంటున్నారు. 35 ఏళ్ళ రావుసాహెబ్ ఇంగ్లాండ్ లో బారిష్టర్ చదువుకుని ఉంటాడు. కానీ ప్రస్తుతం భవంతిపై అంతస్థలో తనదైన ఒక ఏకాంత గదిని ఏర్పరచుకుని ఒయాసిస్సు లాంటి అందులో కాలం గడుపుతూ ఉంటాడు.

ఇక నానాసాహెబ్ రావుసాహెబ్ కి పెద్దన్నయ్య. ఆయన వంశపారంపర్యంగా సంతరించిన బయటపడని ఓ వ్యాధిగ్రస్తుడు. ఓ రాకింగ్ ఛైర్ లో కూర్చుని ఈ ప్రపంచం నుంచి దూరంగా ఉన్నట్టు తనదైన ప్రపంచంలో కాలం వెళ్లదీస్తూ ఉంటాడు.

ఆ ఇంట్లోని మరో మనిషి మౌసీ. నలభైయవపడిలో ఉన్న ఆమె విధవరాలు. వారికి పినతల్లి. ఆమెకు పదేళ్ళ వయస్సున్నప్పుడే భర్త చనిపోవడంతో తల వెంట్రుకలు తీసేసి అతి తక్కువ ఆహారం తీసుకుంటూ ఖచ్చితమైన విధవా జీవితాన్ని వెళ్ళదీస్తూ ఉంటుంది. కానీ మౌసీ జీవితంలోని సున్నితత్వాన్ని, మధురిమని సజీవంగా కాపాడుకుంటూ ఉంటుంది. ఆమె మంచి కంపెనీకోసం తనతో కలిసి మెలిసిపోయే వారి కోసం వేచి చూస్తూ ఉంటుంది. రావూ సాహెబ్ ఆమెను తన ముందుకు రాకూడదని ఆదేశిస్తాడు. తనలో తాను తప్పు చేసామనే అపరాధ భావన ఆయనను వేధిస్తూ ఉంటుంది. తనుగానీ తన తండ్రిగానీ మౌసీని సనాతనమయిన వైధవ్య హింస నుండి రక్షించలేక పోయామనే న్యూనతా భావం ఆయనలో మెదల్తూ ఉంటుంది.

నిశ్శబ్దంగా కాలం వెళ్ళదీస్తున్న ఆ ముగ్గురు జీవులూ ఎవరైనా తమ జీవితాల్లో సంతోషపు వెలుగులు చిమ్మేవారు వస్తారేమోనన్న ఆశతో జీవిస్తుంటారు. ఆ ఇంటి అవుట్ హౌజ్ లోకి దిగిన బాపురావు భార్య రాధక్క అతి తక్కువ సమయంలోనే మౌసీతో కలిసిపోతుంది. క్రమంగా ఆ ఇంట్లో ఓ మనిషిగా మారిపోతుంది. రావుసాహెబ్ గదిలో ఇంగ్లీష్ అమ్మాయి గ్లోరియా చిత్రం ఉంటుంది. ఆమె రావుసాహెబ్ ను పెళ్ళాడాలనుకుంటుంది. కానీ రావుసాహెబ్ లో ఉన్న ఎమోషనల్, కల్చరల్ సందిగ్ధతల వల్ల ఆమెను పెళ్ళాడలేకపోతాడు. మొత్తం మీద రాధక్క ఆ భవంతిలో కలివిడిగా తిరిగి చొరవను భరించలేకపోతాడు. రాధక్కకు కొడుకు పుడతాడు. ఆ పిల్లాడు అందరికీ ఆనందాన్ని పంచుతాడు కాని ఒక్క నానా సాహెబ్ కి తప్పు. రాధక్క, రావుసాహెబ్ ల సాన్నిహిత్యాన్ని లోకం తప్పు పట్టడాన్ని నానా సాహెబ్ భరించలేక పోతాడు. అతను ఓ రాత్రి ఇంటి నుంచి వెళ్ళిపోతాడు. తిరిగి రాడు. అతన్ని వెతుకుతూ వెళ్ళి బాపురావు వర్షంలో తీవ్రంగా తడిసి న్యూమోనియా సోకి చనిపోతాడు.

బాపురావు తాగుబోతు తండ్రి రాధక్కకు గుండు చేయించి పూర్తి విధవరాలిని చేయాలంటాడు. అతన్ని నిరోధించలేని రావుసాహెబ్ చేతగాని వాడుగా ఉండిపోతాడు.

కానీ అనుకోని ప్రమాదంలో రాధక్క మామ బావిలోపడి చనిపోతాడు.

రావుసాహెబ్ రాధక్కను వెంటుకలు పెంచమని మాములు జీవితం గడుపుతూ చదువుకొమ్మని ఉద్యోగిస్తాడు. ఇద్దరి సాన్నిహిత్యం రాధక్కలో ఆలోచనల్ని రేకెత్తిస్తుంది.. అతన్ని పెళ్ళాడమని రావుకి చెబుతుంది. అంగీకరించినట్టే అంగీకరించి విషయాన్ని వాయిదా వేస్తూ ఉంటాడు రావుసాహెబ్. పైగా అందరూ కలిసి ఇంట్లో నివసించే ఆలోచనలు చేస్తూ ఉంటాడు. అతని ఊగిసలాట అసలు విషయాన్నే మరుగున పడేస్తుంది. రాధక్క అతని నిర్ణయించుకోలేని తనానికి వ్యతిరేకంగా తిరిగి గుండు గీయించుకుని విధవగానే కాలం వెళ్ళదీసుకునేందుకు నిర్ణయించుకుంటుంది. రావుసాహెబ్ మరింత బద్ధకంలోకి కృంగిపోతాడు. పెరుగుతున్న రాధక్క కొడుకు ఆశావహంగా కనిపిస్తూ ఉండగా చిత్రం ముగుస్తుంది. స్త్రీ సమస్యని, మగవాడి అనిర్ణయాత్మకతని సజీవంగా చిత్రించిన ఈ సినిమాలో సంఘటనలు సన్నివేశాలకంటే ఆ పాత్రల మానసికావిష్కరణయే ప్రధాన చిత్రరీతిగా కొనసాగుతుంది. ఆయా పాత్రల మానసిక స్థితిని దృశ్యమానం చేయడంలో దర్శకురాలి ప్రతిభ ప్రస్ఫుటమవుతుంది.

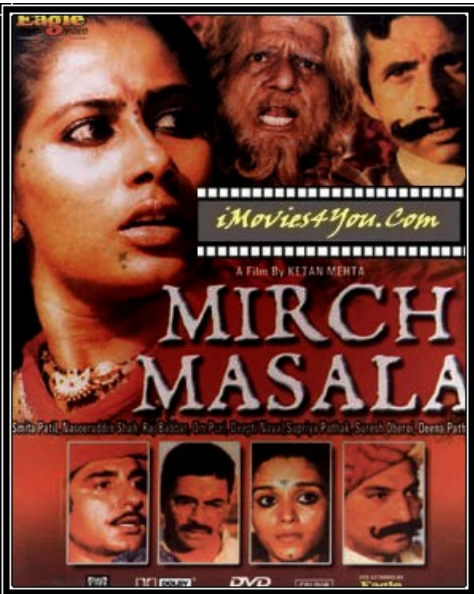
విజయ మెహతా, అనుపమ్ ఖేర్ల నటన చిత్రాన్ని మరింత ఉన్నత స్థానంలో నిలబెడుతుంది.



## మిర్చి మసాలా

భాష: హిందీ, సినిమాటోగ్రఫీ - జహంగీర్ చౌదరి; సంగీతం - రజత్ డాలకియా; దర్శకత్వం - కేతన్ మెహతా;  
నటీనటులు -స్మితాపాటిల్, నసీరుద్దీన్ షా, ఓం పురి

విడుదల: 1987



1980 వ దశకంలో భారతీయ సినిమా రంగంలో వెలుగు చూసిన మంచి చిత్రాల్లో కేతన్ మెహతా నిర్మించిన 'మిర్చిమసాలా' ఒకటి. సత్యజిత్ రే 'ఘరె బైరె', అదూర్ గోపాల కృష్ణన్ 'ముఖాముఖం', అరవిందన్ 'చిదంబరం' లాంటి గొప్ప చిత్రాల సరసన నిలిచే చిత్రం 'మిర్చి మసాలా' సమాజంలోని వాస్తవికతను ఆవిష్కరించే దిశలో ప్రేక్షకుల్ని తన వెంట లాక్కెళ్ళుతుంది చిత్రం. గొప్ప భావావేశంతో ఆద్యంతం చూపరుల్ని కట్టిపడేస్తుంది.

'మిర్చిమసాలా' చిత్రంలో ఉపయోగించిన మిర్చి రంగు గొప్ప ఉద్వేగభరితమయిన భావాల్ని ప్రస్ఫుటం చేస్తుంది. ఈ చిత్రంలో ఎరువుతో సహా ఉపయోగించే రంగులన్నీ మన జానపద కళారూపాల్ని తలపింప చేస్తాయి. పాశ్చాత్య దేశాల ప్రజల అభీష్టాలకు భిన్నంగా ఉండే మన భారతీయుల రంగుల ప్రపంచాన్ని ఈ చిత్రం పిండి ఆరబోస్తుంది. మిర్చి మసాలా చిత్రానికి ఆయువుపట్టులా దర్శకుడు ఉపయోగించిన ఎరువు - అణచివేతకు, తిరుగు భాటుకు

ప్రతిబింబంగా భాసిల్లుతుంది.

నిజానికి 'మిర్చిమసాలా' చిత్రం మన సమాజంలో అణచివేతకు గురైన వాళ్ళలోకెళ్లా అణచి వేయబడ్డ 'స్త్రీ'లను ముఖ్యాభినేతలుగా చేసి నిర్మించబడింది. అయితే స్త్రీలను టైప్స్ గా కాకుండా మోడల్స్ గా కాకుండా సజీవమయిన పాత్రలుగా మలచడంలో దర్శకుడు తన ప్రతిబింబం చూపించారు. సామాజిక మార్పునకు ఉత్తేజకాలుగా నిలిచే స్త్రీ పాత్రలతో ఈ చిత్రం నిర్మితమయింది.

ఇందులో కేవలం రంగులే కాదు సంగీతాన్ని కూడా విలక్షణంగా వినియోగించారు. ఆ సంగీతం మూడు స్థాయిల్లో వినిపిస్తుంది. ఒక స్థాయిలో 1930 - 40ల కాలం నాటి పాపులర్ సంగీతాన్ని, మరో స్థాయిలో గుజరాత్, రాజస్థాన్ ప్రాంతాలకు చెందిన జానపద సంగీత బాణీలో స్వరపరిచిన జానపద పాటలు ఆకట్టుకుంటాయి. మూడో స్థాయిలో సినిమాకు నేపథ్యంగా విస్తుతంగా వినియోగించిన ధ్వని సంగీతమా రూపాంతరం చెందిన స్థితి మొత్తం చిత్రానికి నిండుదనాన్ని తెచ్చింది.

చిత్ర కథాంశానికి వస్తే ఓ మారుమూల గ్రామంలో సుబేదారు క్యాంపు వేసి ఉంటాడు. ఆ ఊర్లో అందంగానూ, వయ్యారంగానూ ఉండే సోనాబాయిపై అతను కన్నేస్తాడు. చివరకు జులం చేయడానికి కూడా సిద్ధపడతాడు. కానీ ఆమె అందుకు అంగీకరించదు. ఆమె



పారిపోయి ఆమె పారిపోయి ఆ ఊర్లో ఉన్న మిర్చి గోడవున్ లో తల దాచుకుంటుంది. ఆమెతోపాటు మరికొంతమంది గోడవున్ లో ఉంటారు. ఆ గోడవున్ గార్డు అబూమియా వారికి రక్షకుడుగా నిలుచుంటాడు. గోడవున్ గేటు మూసేసి ఎలాంటి పరిస్థితులలోనూ తెరిచేది లేదంటాడు. సుబేదారు ఆ ఊరి వారికి ఆల్టిమేటం జారీ చేస్తాడు. సోనాబాయిని అప్పగించండి లేదా ఊరిని తగుల బెడతానంటాడు. గ్రామస్థులంతా భయంతో సోనాబాయిని లొంగిపొమ్మన్నారు. కానీ సోనాబాయి, అబూమియా ఇద్దరూ ఎదురు తిరుగుతారు. ఆ గోడవున్ లో అబూమియా చనిపోతాడు. సోనాబాయి ఇతర స్త్రీలతో కలిసి సుబేదారుపై విజయం సాధిస్తుంది. చిత్రంలో ఇది

ప్రధాన కథ కాగా దానికి సమాంతరంగా మరిన్ని కథలు నడుస్తాయి. అందులో ఒకటి ఆ ఊరి ముఖియా భార్య కథ. ముఖియా అందరు గ్రామ పెద్దల్లాగే మరో స్త్రీతో సంబంధం కలిగి ఉంటాడు. అతని వైవాహికేతర సంబంధాన్ని ఆయన భార్య వ్యతిరేకిస్తుంది. కానీ శారీరకంగానూ, వ్యక్తిత్వపరంగానూ అంత బలవంతాలు కాని ఆమె ఎదురు తిరగలేకపోతుంది. తమ కూతురుకు విద్యాబుద్ధులు నేర్పి గొప్పదాన్ని చేయాలనుకుంటుంది. ఆమె తన భర్తను ఎంత వ్యతిరేకించినప్పటికీ బయటపడదు.

మరోవైపు ఆ ఊరి ఉపాధ్యాయుడు దేశస్వాతంత్ర్యం గురించి గ్రామస్థుల్ని చైతన్య పరచాలనుకుంటాడు. కానీ సుబేదారుకు వ్యతిరేకంగా ప్రజల్ని సమాయత్తం చేయడంలో విఫలం చెందుతాడు. ఇంకోవైపు ముఖియా తమ్ముడు ఆ ఊళ్లో ఒక యువతిని ప్రేమిస్తాడు. కాని ఆమెను పెళ్ళాడటానికి అంతస్తులు, జాతి భేదాలు అడ్డం వస్తాయి. ఆ యువతి రాధ తండ్రి తీవ్ర మనస్థాపానికి గురై ఆమెను విపరీతంగా కొడతాడు. ఇన్ని పాఠాలుగా సాగే 'మిర్చి మసాలా' కథలో సోనాబాయి, సుబేదారుల మధ్య చెలరేగిన ఘర్షణ ప్రధానాంశం. ఆకర్షణీయంగా ఉన్న సోనాబాయిని తన అధికార దర్పంతో సొంతం చేసుకోవాలనే సుబేదారు ప్రయత్నాల్ని ఆమె తన సహచర స్త్రీలతో కలిసి అబూమియా అండతో ఎదురు తిరగడమే చిత్రంలో మౌఖిక అంశం. దాన్ని దర్శకుడు కేతన్ మొహతా గొప్ప ప్రతిభతో నడిపిస్తాడు. ఆ నడకలో దర్శకుడు కూర్చిన సన్నివేశాల్లో భావుకతకు తోడు సామాజిక నిబద్ధత కూడా కనిపిస్తుంది.

మిర్చి గోడవున్లో తలదాచుకున్న సోనాబాయి ఇతర మహిళలు సమిష్టిగా కాలం గడిపిన తీరు విశిష్టంగా ఉంటుంది. పనిచేస్తూ, పాటలు పాడుతూ, ఒకరితో ఒకరు సరదాగా పోట్లాడుకుంటూ, గేలి చేసుకుంటూ గడిపిన వైనం వారి సమిష్టి తత్వాన్ని సూచిస్తుంది. చివరికి ప్రసవ వేదనకు గురైన ఓ స్త్రీకి సహకరించడం వారి సామూహికతకు సాధికారిక దర్పణంలా నిలుస్తుంది. వారంతా కలిసి పాడుకున్న పాటల్లో రస్టిక్ రియాలిటీతో కూడిన జానపద బాణీలు వినిపిస్తాయి. మరో వైపు సుబేదార్ తన క్యాంపులో కూర్చుని గ్రామఫోన్ లోంచి రొమాంటిక్ గీతాలు వింటూ ఉంటాడు. అతడు ఆ రోజుల్లో కోకిలగా పేరుగాంచిన కజ్జన్ బాయి పాడిన పాటల్ని వింటూ ఉంటాడు. ఇలా దర్శకుడు గ్రామీణ మహిళలతో జానపదాల్ని, సుబేదార్ క్యాంపులో ఆధునిక ప్రేమ గీతాల్ని వినిపించి ఆ రెండు వర్గాల మధ్య తేడాని చెప్పకనే చెబుతాడు. పైగా సుబేదార్తో ఒకసారి ఇలా అనిపిస్తాడు 'అవాజ్ భీ అబ్ సబ్ కార్కి గులామ్ హ్'.

మొత్తం మీద 'మిర్చి మసాలా' అట్టడుగు వర్గానికి చెందిన ఒక స్త్రీకి, ఆమెను మోహించిన అధికారి సుబేదార్కి నడుమ సంఘర్షణని అందులో ఆ స్త్రీ తమ సమిష్టి బలంతో ఎదురు తిరిగి అధికారం పైనా, ఆధిపత్యంపైనా విజయం సాధించడాన్ని సూచిస్తుంది.

ఈ చిత్రంలో అందంగానూ, వయ్యారం ఒకబోస్తూనూ మరోపక్క తన వ్యక్తిత్వాన్ని కాపాడుకుంటూ ఎదురు తిరిగే సోనాబాయి పాత్రలో స్మితాపాటిల్ అద్వితీయ ప్రతిభ కనబర్చారు. నసరుద్దీన్ షా మీసాలు మెలేస్తూ సుబేదార్ పాత్రలో అధికారం ఒకబోస్తూ ఒకవైపు, సంగీతాన్ని ఇష్టపడే వాడిగా, మరోవైపు భిన్న భావాల్ని గొప్పగా ప్రదర్శించారు. వ్యక్తిగత నిబద్ధతగల గార్లు పాత్రలో ఓంపురి సజీవ నటనని అందించారు. దీప్తినావల్, సురేశ్ ఓబెరాయ్ తదితరులు ప్రధాన భూమికల్ని పోషించారు. కేతన్ మెహతాకిది మూడవ చిత్రం. అంతకు ముందు ఆయన 'భవానీ భవై' 'హలో' చిత్రాల్ని నిర్మించాడు. మిర్చి మసాలా జాతీయ స్థాయిలో మూడు అవార్డులు అందుకోవడంతో పాటు మాస్కో, హువాయి తదితర అంతర్జాతీయ ఫెస్టివల్స్లో పాల్గొని ప్రశంసలు అందుకుంది.



[Click here to share your comments on this article.](#)